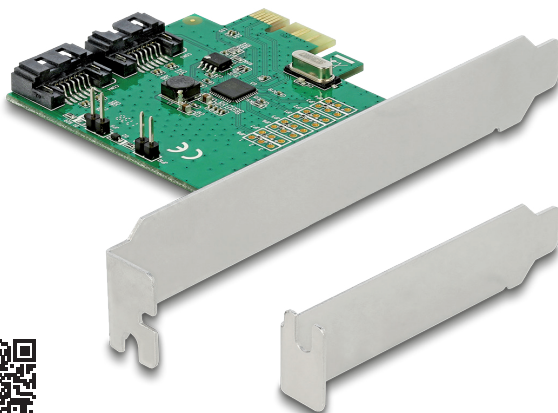


	User manual		Bedienungsanleitung
	Mode d'emploi		Manual del usuario
	Uživatelská příručka		Instrukcja obsługi
	Manuale utente		Bruksanvisning
	Manual de utilizare		Használati utasítás
	Korisnički priručnik		Εγχειρίδιο χρήστη

SATA PCI Express x1 Card with RAID 2 x SATA 6 Gb/s



Product-No: 90392
User manual no: 90392-a
www.delock.com



Description

This PCI Express card by Delock expands the PC by two internal SATA ports. Different devices such as SSDs, hard drives, DVD-drives etc. can be connected to the card.

RAID

When using more than one SATA port, there is the possibility to use different RAID modes.

Specification

- Connectors:
 - 2 x SATA 6 Gb/s 7 pin plug
 - 1 x PCI Express x1, V2.0
 - 2 x 2 pin pin header for LED
- Chipset: Asmedia ASM1061R
- Supports RAID 0, 1, SPAN
- Supports Native Command Queuing (NCQ)
- Supports S.M.A.R.T.
- Supports TRIM
- Supports DevSleep
- Hot Swap
- Bootable

System requirements

- Linux Kernel 3.3 or above
- Windows 7/7-64/8.1/8.1-64/10/10-64/11
- PC with one free PCI Express slot

Package content

- PCI Express card
- Low profile bracket
- LED cable
- Driver CD
- User manual

Safety instructions

- Protect the product against moisture
- Avoid anti-static electricity when installing the card



Hardware Installation

1. Turn off your PC and unplug the power cord.
2. Open the housing.
3. Remove the slot holder from the available PCI Express slot.
4. Insert the card straight and carefully into the free PCI Express slot, until it is well seated.
5. Use a screw to attach the card to the housing.
6. Optionally, you can connect LEDs to the pin header.
7. Reattach the housing and connect the power cord to the AC adapter.

Driver Installation

1. When the installation of the device is finished, the driver will be automatically installed after you restart the computer.
2. You can now start to use the device.
3. When using Windows 7 you may need to install the driver from the included CD.

LED connector

1. There is a two pin LED connector (JP9) on the PCB. An LED can be connected to this connector.
2. Plug an optional cable to the JP10 connector of the PCI Express card and connect it to the HDD LED port of your motherboard. Pay attention to plus and minus.

RAID setting

Please note:

If you install and activate a Raid system, make sure you have a full back up of your present data.

Setup a Raid set with two hard disks installed

Caution: all data in the hard disks will be lost in the following procedures

1. Turn on the computer, the BIOS on the controller card is executed.
2. Press Ctrl-R to enter into BIOS menu.
3. Choose "Select Configure Controller" in the Main menu. Confirm with "enter".
4. Choose "RAID0", "RAID1" or "SPAN" depending on your application.
5. Now type "Y" to confirm or "N" to cancel and confirm the entry with "enter". Then the configuration is started.
6. After completion, the message "Mode Change is completed" appears.
7. Press "Esc" to exit.



English

Support Delock

If you have further questions, please contact our customer support
support@delock.de

You can find current product information on our homepage: www.delock.com

Final clause

Information and data contained in this manual are subject to change without notice in advance. Errors and misprints excepted.

Copyright

No part of this user manual may be reproduced, or transmitted for any purpose, regardless in which way or by any means, electronically or mechanically, without explicit written approval of Delock.



Kurzbeschreibung

Die PCI Express Karte von Delock erweitert den PC um zwei interne SATA Ports. An dieser Karte können verschiedene Geräte wie z. B. SSDs, Festplatten, DVD-Laufwerke etc. angeschlossen werden.

RAID

Bei der Belegung von mehr als einem SATA Port besteht die Möglichkeit, verschiedene RAID Modi zu nutzen.

Spezifikation

- Anschlüsse:
 - 2 x SATA 6 Gb/s 7 Pin Stecker
 - 1 x PCI Express x1, V2.0
 - 2 x 2 Pin Pfostenstecker für LED
- Chipsatz: Asmedia ASM1061R
- Unterstützt RAID 0, 1, SPAN
- Unterstützt Native Command Queuing (NCQ)
- Unterstützt S.M.A.R.T.
- Unterstützt TRIM
- Unterstützt DevSleep
- Hot Swap
- Bootfähig

Systemvoraussetzungen

- Linux Kernel 3.3 oder höher
- Windows 7/7-64/8.1/8.1-64/10/10-64/11
- PC mit einem freien PCI Express Steckplatz

Packungsinhalt

- PCI Express Karte
- Low Profile Blende
- LED Kabel
- Treiber CD
- Bedienungsanleitung

Sicherheitshinweise

- Produkt vor Feuchtigkeit schützen
- Vermeiden Sie antistatische Aufladung beim Einbau der Karte



Hardwareinstallation

1. Schalten Sie Ihren PC aus, ziehen Sie das Netzkabel.
2. Öffnen Sie das Gehäuse.
3. Entfernen Sie das Slotblech vom gewünschten freien PCI Express Steckplatz.
4. Stecken Sie die Karte gerade und vorsichtig in den freien PCI Express Slot, bis sie fest sitzt.
5. Befestigen Sie die Karte mit einer Schraube am Gehäuse.
6. Optional können Sie an die Pfostenstecker LEDs anschließen.
7. Schließen Sie das Gehäuse wieder und verbinden Sie das Netzkabel mit dem Netzteil.

Treiberinstallation

1. Nach dem Einbau des Gerätes wird nach dem Neustart der Treiber automatisch installiert.
2. Sie können nun das Gerät verwenden.
3. Unter Windows 7 müssen Sie evtl. den Treiber von der beiliegenden CD installieren.

LED Anschluss

1. Auf der Leiterplatte befindet sich ein zweipoliger LED Anschluss (JP9). An diesen Anschluss kann eine LED angeschlossen werden.
2. Stecken Sie ein optionales Kabel auf den JP10 Anschluss der PCI Express Karte und verbinden dieses mit dem HDD LED Anschluss Ihres Mainboards. Achten Sie dabei auf Plus und Minus.



RAID Einstellung

Bitte beachten Sie:

Wenn Sie ein Raid System installieren und aktivieren, stellen Sie sicher, dass Sie ein vollständiges Backup Ihrer vorhandenen Daten haben.

Einstellen einer RAID-Konfiguration mit zwei installierten Festplatten

Achtung: Alle Daten auf den Festplatten gehen bei den folgenden Verfahren verloren.

1. Schalten Sie den Computer ein. Auf der Controller-Karte wird BIOS ausgeführt.
2. Drücken Sie Strg+R, um das BIOS-Menü aufzurufen.
3. Wählen Sie im Hauptmenü "Select Configure Controller". Bestätigen Sie mit "Enter".
4. Wählen Sie je nach Anwendung "RAID0", "RAID1" oder "SPAN".
5. Geben Sie nun "Y" ein zum bestätigen oder "N" um abzubrechen und bestätigen Sie die Eingabe mit "Enter". Daraufhin wird die Konfiguration gestartet.
6. Nach der Fertigstellung erscheint die Meldung "Mode Change is completed".
7. Drücken Sie zum Beenden "Esc".

Support Delock

Bei weitergehenden Supportanfragen wenden Sie sich bitte an support@delock.de

Aktuelle Produktinformationen finden Sie auf unserer Homepage: www.delock.de

Schlussbestimmung

Die in diesem Handbuch enthaltenen Angaben und Daten können ohne vorherige Ankündigung geändert werden. Irrtümer und Druckfehler vorbehalten.

Copyright

Ohne ausdrückliche schriftliche Erlaubnis von Delock darf kein Teil dieser Bedienungsanleitung für irgendwelche Zwecke vervielfältigt oder übertragen werden, unabhängig davon, auf welche Art und Weise oder mit welchen Mitteln, elektronisch oder mechanisch, dies geschieht.



Description

Cette carte PCI Express de Delock étend le PC de deux ports SATA internes. Différents appareils tels que des SSD, des disques durs, des lecteurs DVD, etc. peuvent être connectés à la carte.

RAID

Lorsque vous utilisez plus d'un port SATA, vous avez la possibilité d'utiliser différents modes RAID.

Spécifications techniques

- Connecteurs :
 - 2 x SATA 6 Gb/s à 7 broches mâle
 - 1 x PCI Express x1, V2.0
 - 2 x embase 2 broches pour LED
- Chipset : Asmedia ASM1061R
- Prise en charge de RAID 0, 1, SPAN
- Prise en charge Native Command Queuing (NCQ)
- Prend en charge S.M.A.R.T.
- Prend en charge TRIM
- Prend en charge DevSleep
- Hot Swap
- Amorçable

Configuration système requise

- Linux Kernel 3.3 ou version ultérieure
- Windows 7/7-64/8.1/8.1-64/10/10-64/11
- PC avec un slot PCI Express libre

Contenu de l'emballage

- PCI Express Carte
- Low profile slot arrière
- Câble LED
- CD d'installation des pilotes
- Mode d'emploi

Instructions de sécurité

- Protéger le produit contre l'humidité
- Éviter l'électricité statique lors de l'installation de la carte



Installation matérielle

1. Eteignez votre PC et débranchez le cordon d'alimentation.
2. Ouvrez le boîtier.
3. Enlevez le cache du slot PCI Express disponible.
4. Insérez la carte tout droit et avec précaution dans le slot PCI Express libre jusqu'à ce qu'elle soit bien en place.
5. Utilisez une vis pour attacher la carte au boîtier.
6. Facultativement, vous pouvez connecter des LED à l'embase à broches.
7. Remontez le boîtier et branchez le cordon d'alimentation et l'adaptateur AC.

Installation du pilote

1. Lorsque l'installation du périphérique est terminée, le pilote est installé automatiquement après redémarrage de l'ordinateur.
2. Vous pouvez à présent commencer à utiliser le périphérique.
3. Si vous utilisez Windows 7, vous devrez peut-être installer le pilote depuis le CD inclus.

Connecteur LED

1. Il y a un connecteur LED à deux broches (JP9) sur le PCB. Une LED peut être branchée à ce connecteur.
2. Brancher un câble en option au connecteur JP10 de la carte PCI Express et le connecter au port HDD LED de votre carte-mère. Faites attention au plus et au moins.



Configuration RAID

Veillez noter :

Si vous installez et activez un système Raid, assurez-vous que vous avez une sauvegarde complète de vos données actuelles.

Configurer un ensemble Raid avec deux disques durs installés

Attention : toutes les données des disques durs seront perdues dans les procédures suivantes

1. Allumez l'ordinateur, le BIOS de la carte contrôleur est exécuté.
2. Appuyez sur Ctrl-R pour entrer dans le menu BIOS.
3. Choisir "Select Configure Controller" (Sélectionner Configurer le Contrôleur) dans le menu principal. Confirmer avec "enter".
4. Choisissez "RAID0", "RAID1" ou "SPAN" selon votre application.
5. Maintenant, taper "Y" pour confirmer ou "N" pour annuler, et confirmer l'entrée avec "enter". La configuration commence.
6. Quand elle est terminée, le message "Mode Change is completed" (Mode de Changement complété) apparaît.
7. Appuyer sur "Esc" pour sortir.

Assistance Delock

Si vous avez d'autres questions, veuillez contacter notre assistance client : support@delock.de

Vous pouvez trouver les informations sur nos produits actuels sur notre page d'accueil : www.delock.fr

Clause finale

Les informations et données contenues dans ce manuel sont sujettes à modifications sans préavis. Sont exclues les erreurs et les fautes d'impression.

Copyright

Aucune partie de ce manuel d'utilisation ne peut être reproduite ou transmise, quel qu'en soit le but, et sous quelque moyen que ce soit, électronique ou mécanique, sans l'approbation écrite expresse de Delock.



Descripción

Esta tarjeta PCI Express de Delock expande el equipo en dos ranuras SATA internos. Se pueden conectar a la tarjeta diferentes dispositivos, como unidades de estado sólido, unidades de disco duro, unidades de DVD.

RAID

Cuando utilice más de un puerto SATA, tiene la posibilidad de utilizar diferentes modos RAID.

Especificación técnica

- Conectores:
 - 2 x SATA 6 Gb/s de 7 pines macho
 - 1 x PCI Express x1, V2.0
 - 2 x Base de conexiones de 2 pines para LED
- Conjunto de chips: Asmedia ASM1061R
- Soporta RAID 0, 1, SPAN
- Admite unidades Native Command Queuing (NCQ)
- Compatible con S.M.A.R.T.
- Compatible con TRIM
- Compatible con DevSleep
- Hot Swap
- Permite el reinicio

Requisitos del sistema

- Linux Kernel 3.3 o superior
- Windows 7/7-64/8.1/8.1-64/10/10-64/11
- PC con una ranura PCI Express libre

Contenido del paquete

- Tarjeta PCI Express
- Low profile soporte posterior
- Cable LED
- Driver en CD
- Manual del usuario

Instrucciones de seguridad

- Proteja el producto contra el polvo
- Evite la electricidad estática cuando instale la tarjeta



Hardware Instalación

1. Apague su equipo y desconecte el cable de alimentación.
2. Abra la carcasa.
3. Retire el soporte de la ranura de la ranura PCI Express disponible.
4. Inserte la tarjeta en posición recta y con cuidado en la ranura PCI Express libre hasta que quede correctamente asentada.
5. Utilice un tornillo para fijar la tarjeta a la carcasa.
6. Opcionalmente, puede conectar LED a la base de conexiones.
7. Vuelva a colocar la carcasa y conecte el adaptador de CA del cable de alimentación.

Instalación del controlador

1. Cuando la instalación del dispositivo haya terminado, el controlador se instalará automáticamente después de reiniciar el equipo.
2. Ahora ya puede utilizar el dispositivo.
3. Cuando utilice Windows 7 es posible que necesite instalar el controlador desde el CD incluido.

Conector LED

1. Hay un conector LED de dos pines (JP9) en la PCB. Se puede conectar un LED a este conector.
2. Conecte un cable opcional al conector JP10 de la tarjeta PCI Express y conéctelo al puerto HDD LED de su placa base. Preste atención a los signos más y menos.



Configuración RAID

Nota:

Si instala un sistema Raid activo, asegúrese de que tiene una copia de seguridad completa de todos los datos actuales.

Configurar un conjunto Raid con dos discos duros instalados

Precaución: todos los datos de los discos duros se perderán en los siguientes procedimientos

1. Encienda el equipo, se ejecutará el BIOS de la tarjeta del controlador.
2. Presione Ctrl-R para acceder al menú del BIOS.
3. Elija "Select Configure Controller" (Seleccionar Configurar Controlador) en el menú principal. Confirme con "enter".
4. Elija "RAID0", "RAID1" o "SPAN" en función de la aplicación.
5. Ahora escriba "Y" para confirmar o "N" para cancelar y confirmar la entrada con "enter". Entonces se inicia la configuración.
6. Una vez completado, aparece el mensaje "Mode Change is completed" (Cambio de modo completado).
7. Presione "Esc" para salir.

Soporte técnico Delock

Si tiene alguna pregunta, póngase en contacto con nuestro servicio de atención al cliente support@delock.de

Puede encontrar información actual del producto en nuestra página Web: www.delock.es

Cláusula final

La información y los datos contenidos en este manual están sujetos a cambios sin previo aviso. Exceptuando errores y erratas.

Copyright

Queda prohibida la reproducción o transmisión para cualquier fin de parte alguna de este manual del usuario, independientemente de la forma en que se realice, ya sea, electrónicamente o mecánicamente, sin el consentimiento escrito de Delock.



Popis

Tato PCI Express karta od Delocku rozšiřuje PC o dva interní porty SATA. Ke kartě mohou být připojena různá zařízení jako jsou např. SSD, hard disky, DVD jednotky atd.

RAID

Pokud používáte více jak jeden SATA port, je tady možnost užití různých RAID módů.

Specifikace

- Konektor:
 - 2 x SATA 6 Gb/s 7 pin samec
 - 1 x PCI Express x1, V2.0
 - 2 x 2 pin konektor pro LED
- Chipset: Asmedia ASM1061R
- Podporuje RAID 0, 1, SPAN
- Podpora Native Command Queuing (NCQ)
- Podporuje S.M.A.R.T.
- Podporuje TRIM
- Podporuje DevSleep
- Hot Swap
- Možnost bootování

Systémové požadavky

- Linux Kernel 3.3 nebo vyšší
- Windows 7/7-64/8.1/8.1-64/10/10-64/11
- PC s volným PCI Express slotem

Obsah balení

- Karta PCI Express
- Záslepka do slotu
- LED kabel
- CD s ovladači
- Uživatelská příručka

Bezpečnostní pokyny

- Chraňte produkt před vlhkostí
- Při instalaci karty se vyvarujte působení antistatické elektřiny



Instalace hardware

1. Vypněte PC a odpojte přívodní šňůru napájení.
2. Otevřete kryt PC.
3. Vyndejte záslepku z volného PCI Express slotu.
4. Vložte kartu opatrně do volného PCI Express slotu až zcela dosedne.
5. Přišroubujte pomocí šroubováku kartu ke skříni.
6. Volitelně můžete připojit LED do pin konektoru.
7. Nasadte zpět kryt a připojte napájecí šňůru.

Instalace ovladače

1. Po dokončení instalace hardwaru se driver nainstaluje automaticky. Poté restartujte počítač.
2. Zařízení můžete začít používat.
3. Jestliže používáte Windows 7 možná bude nutné nainstalovat ovladač z příloženého CD.

Konektor LED

1. Na desce tištěných spojů je dvoukolíkový konektor LED (JP9). K tomuto konektoru lze připojit diodu LED.
2. Ke konektoru JP10 karty PCI Express připojte volitelný kabel, který dále připojte k portu HDD LED své základní desky. Dodržte správnou polaritu plus a mínus.



Nastavení RAID

Upozornění:

Jestliže instalujete a aktivujete RAID systém, ujistěte se, zda máte zálohována Vaše data.

Nastavení RAID sady pro dva pevné disky

Upozornění: během následující procedury může dojít ke ztrátě dat, předem je zazálohujte

1. Zapněte počítač, naběhne BIOS SATA karty.
2. Stiskněte Ctrl-R pro vstup do menu BIOS.
3. V hlavní nabídce vyberte "Select Configure Controller" (Vybrat ovladač konfigurace). Potvrďte klávesou "Enter".
4. Zvolte "RAID0", "RAID1" nebo "SPAN" podle vaší aplikace.
5. Teď napište "Y" pro potvrzení nebo "N" pro zrušení a položku potvrďte tlačítkem "Enter". Pak bude zahájena konfigurace.
6. Po skončení se zobrazí zpráva "Mode Change is completed" (Režim změny je dokončen).
7. Stiskem tlačítka "Esc" můžete odejít.

Podpora Delock

S dalšími technickými otázkami můžete kontaktovat naše středisko podpory: support@delock.de

Aktuální informace o produktu můžete nalézt i na našich webových stránkách: www.delock.cz

Závěrečné upozornění

Informace a data obsažená v této příručce mohou být změněny bez předchozího upozornění. Za tiskové chyby neručíme.

Copyright

Žádná část této uživatelské příručky nesmí být reprodukována, přenášena ani pro jakýkoli účel, bez ohledu na to, jakým způsobem nebo jakými prostředky, elektronicky nebo mechanicky, bez výslovného písemného souhlasu Delock.



Opis

Ta karta PCI Express firmy Delock rozbudowuje komputer osobisty o dwa wewnętrzne porty SATA. Do karty można podłączyć różne urządzenia, np. dyski SSD, dyski twarde, napędy DVD, itp.

RAID

W przypadku używania więcej niż jednego portu SATA, istnieje możliwość stosowania różnych trybów RAID.

Specyfikacja

- Złącze:
 - 2 x 7-pinowe SATA 6 Gb/s męski
 - 1 x PCI Express x1, V2.0
 - 2 x męskie 2-pinowe złącze główkowe dla diody LED
- Chipset: Asmedia ASM1061R
- Obsługuje RAID 0, 1, SPAN
- Wspiera Native Command Queuing (NCQ)
- Obsługa S.M.A.R.T.
- Obsługa TRIM
- Obsługa DevSleep
- Hot Swap
- Bootowalny

Wymagania systemowe

- Linux Kernel 3.3 lub nowszy
- Windows 7/7-64/8.1/8.1-64/10/10-64/11
- PC z wolnym slotem PCI Express

Zawartość opakowania

- Karta PCI Express
- Low Profile śledz
- Kabel LED
- Sterowniki na CD
- Instrukcja obsługi

Instrukcje bezpieczeństwa

- Produkt należy zabezpieczyć przed wilgocią
- Podczas instalacji karty należy się zabezpieczyć przed elektrycznością statyczną



Instalacja sprzętu

1. Wyłącz komputer i odłącz kabel zasilania.
2. Otwórz obudowę.
3. Usuń blokadę z wolnego slotu PCI Express.
4. Wsuwaj kartę prosto i ostrożnie do wolnego slotu PCI Express, aż zostanie dobrze umocowana.
5. Przykręć śrubką kartę do obudowy.
6. Opcjonalnie możesz podłączyć diody LED do listwy pinowej.
7. Zamknij z powrotem obudowę i podłącz kabel do zasilacza.

Instalacja sterownika

1. Po zainstalowaniu urządzenia, sterownik zainstaluje się automatycznie po restarcie komputera.
2. Teraz można już korzystać z urządzenia.
3. W przypadku używania systemu Windows 7 może być konieczna instalacja sterownika z dołączonej płyty CD.

Załącze LED

1. Dwupinowe złącze LED (JP9) na PCB. Do złącza można podłączyć diodę.
2. Włącz kabel do złącza JP10 na karcie PCI Express i podłączyć port HDD LED do płyty głównej. Zwróć uwagę na oznaczenia plus i minus.

Ustawienie RAID

Zwróć uwagę:

W przypadku instalacji i uaktywniania systemu Raid, upewnij się, że utworzona została kopia zapasowa istniejących danych.

Skonfiguruj zestaw Raid z zainstalowanymi dwoma dyskami twardymi

Przeostroga: wszystkie dane na dyskach twardych zostaną utracone podczas wykonywania poniższych procedur

1. Włącz komputer, a BIOS na karcie kontrolera zostaje wykonany.
2. Naciśnij kombinację klawiszy Ctrl-R, aby przejść do menu BIOS.
3. Z menu głównego wybrać "Select Configure Controller". Potwierdzić "Enter".
4. Wybierz "RAID0", "RAID1" lub "SPAN" zależnie od zastosowania.
5. Wpisać "Y" aby potwierdzić lub "N" aby anulować i wprowadzić – "Enter". Konfiguracja rozpocznie się.
6. Po zakończeniu pojawi się "Mode Change is completed".
7. Naciśnięcie "Esc" aby wyjść.



Wsparcie Delock

W przypadku dodatkowych pytań proszę skontaktować się z naszym Biurem Obsługi Klienta pod adresem support@delock.de

Aktualną informację o produktach można znaleźć na naszej stronie internetowej:
www.delock.pl

Zastrzeżenia końcowe

Zawarte w niniejszej instrukcji informacje i parametry mogą ulec zmianie bez wcześniejszego uprzedzenia. Błędy i pomyłki w druku zastrzeżone.

Copyright

Żadna z części niniejszej instrukcji nie może być kopiowana lub przesyłana do jakichkolwiek celów, niezależnie od tego jaką drogą lub w jakim znaczeniu, elektronicznie lub mechanicznie, bez specjalnej pisemnej zgody firmy Delock.



Descrizione

Questa scheda PCI Express Delock espande il PC di due porte SATA interne. È possibile collegare alla scheda vari dispositivi, tra cui SSD, dischi rigidi, unità DVD, ecc.

RAID

Quando si utilizza più di una porta SATA, è possibile utilizzare varie modalità RAID.

Specifiche

- Connettori:
 - 2 x SATA 6 Gb/s a 7 pin maschio
 - 1 x PCI Express x1, V2.0
 - 2 x connettore a 2 pin per LED
- Chipset: Asmedia ASM1061R
- Supporta RAID 0, 1, SPAN
- Supporta Native Command Queuing (NCQ)
- Supporta S.M.A.R.T.
- Supporta TRIM
- Supporta DevSleep
- Hot Swap
- Avviabile

Requisiti di sistema

- Linux Kernel 3.3 o superiore
- Windows 7/7-64/8.1/8.1-64/10/10-64/11
- PC con uno slot PCI Express libero

Contenuto della confezione

- Scheda PCI Express
- Staffa a basso profilo
- Cavo LED
- CD contenente il driver
- Manuale utente

Istruzioni per la sicurezza

- Proteggere il prodotto dall'umidità
- Evitare l'elettricità antistatica durante l'installazione della scheda



Installazione dell'hardware

1. Spegner il PC e scollegare il cavo di alimentazione.
2. Aprire l'alloggiamento.
3. Rimuovere il supporto dallo slot PCI Express disponibile.
4. Inserire la scheda in linea retta e con cura nello slot PCI Express libero finché non si trova in sede.
5. Utilizzare una vite per fissare la scheda nell'alloggiamento.
6. Alternativamente, è possibile collegare i LED al connettore.
7. Reinserire l'alloggiamento e collegare il cavo di alimentazione all'adattatore CA.

Installazione del driver

1. Al termine dell'installazione del dispositivo, il driver viene automaticamente installato al riavvio del computer.
2. Ora è possibile iniziare a utilizzare il dispositivo.
3. Quando si utilizza Windows 7, potrebbe essere necessario installare il driver dal CD in dotazione.

Connettore LED

1. Sul PCB è presente un connettore LED a due pin (JP9). A questo connettore può essere collegato un LED.
2. Collegare un cavo opzionale al connettore JP10 della scheda PCI Express e collegarlo alla porta HDD LED della scheda madre. Prestare attenzione al più e meno.



Impostazione RAID

Si prega di notare:

Se si installa e si attiva un sistema Raid, assicurarsi di avere un backup completo dei dati presenti.

Installazione di un set Raid con due dischi rigidi installati

Attenzione: tutti i dati contenuti nei dischi rigidi andranno persi nelle seguenti procedure

1. Accendere il computer, il BIOS della scheda del controller entra in funzione.
2. Premere Ctrl-R per accedere al menu del BIOS.
3. Selezionare "Select Configure Controller" (Selezionare Configurare il Controller) nel menu Principale. Confermare con "enter".
4. Scegliere "RAID0", "RAID1" o "SPAN" a seconda dell'applicazione.
5. Ora digitare "Y" per confermare o "N" per annullare e confermare l'immissione con "enter". Così si avvia la configurazione.
6. Al termine, appare il messaggio "Mode Change is completed" (La Modifica della Modalità è stata completata).
7. Premere il tasto "Esc" per uscire.

Supporto Delock

Per ulteriori domande, contattare la nostra assistenza clienti sul sito support@delock.de

È possibile trovare le informazioni attuali sul prodotto nella nostra homepage: www.delock.com

Clausola finale

Le informazioni e i dati contenuti in questo manuale sono soggetti a modifiche senza preavviso. Errori e refusi esclusi.

Copyright

Nessuna parte di questo manuale può essere riprodotta o trasmessa per qualsiasi scopo, indipendentemente dal modo o i mezzi, elettronici o meccanici, senza l'esplicita autorizzazione scritta da parte di Delock.



Beskrivning

Detta PCI Express-kort från Delock utökar datorn med två interna SATA-portar. Olika enheter som t.ex. SSD-enheter, hårddiskar, DVD-spelare osv. kan anslutas till kortet.

RAID

Vid användning av mer än en SATA-port är det möjligt att använda andra RAID-lägen.

Specifikationer

- Anslutning:
 - 2 x SATA 6 Gb/s 7-stifts hane
 - 1 x PCI Express x1, V2.0
 - 2 x 2-stifts stift huvud för LED
- Kringkretsar: Asmedia ASM1061R
- Stödjer RAID 0, 1, SPAN
- Stöder Native Command Queuing (NCQ)
- Stödjer S.M.A.R.T.
- Stödjer TRIM
- Stödjer DevSleep
- Hot Swap
- Bootbar

Systemkrav

- Linux Kernel 3.3 eller högre
- Windows 7/7-64/8.1/8.1-64/10/10-64/11
- PC med en ledig PCI Express-plats

Paketets innehåll

- PCI Express-kort
- Fäste med låg profil
- LED-kabel
- CD-skiva med drivrutiner
- Bruksanvisning

Säkerhetsinstruktioner

- Skydda produkten mot fukt
- Undvik antistatisk elektricitet när du installerar kortet



Hårdvaruinstallation

1. Stäng av datorn och koppla ifrån strömsladden.
2. Öppna höljet.
3. Ta bort platshållaren från den lediga PCI Express-platsen.
4. Sätt försiktigt in kortet rakt i den lediga PCI Express-platsen, tills det sitter ordentligt på plats.
5. Använd en skruv för att fästa kortet till höljet.
6. Dessutom kan du ansluta LED-lampor till stifthuvudet.
7. Sätt tillbaka höljet och anslut strömsladden till eluttaget.

Installation av drivrutiner

1. När installationen av enheten är klar kommer drivrutinen att automatiskt installeras när du startar om datorn.
2. Du kan nu börja använda enheten.
3. Vid användning av Windows 7 måste du kanske installera drivrutinen från medföljande CD.

Lysdiodanslutning

1. Det finns en lysdiodanslutning (JP9) med två poler på kretskortet. En lysdiod kan anslutas till den här anslutningen.
2. Plugga in en valfri kabel till JP10-anslutningen på PCI Express-kortet och anslut det till HDD LED-porten på ditt moderkort. Lägg märke till plus och minus.



RAID-inställning

Obs!

Om du installerar och aktiverar ett Raid-systems å måste du ha en fullständig säkerhetskopia av befintliga data.

Konfigurera ett Raid-set med två monterade hårddiskar

Varning! all data på hårddiskarna kommer att förloras vid följande procedurer

1. Slå på datorn, BIOS på kontrollkortet startas.
2. Tryck på Ctrl+R för att öppna BIOS-menyn.
3. Välj "Select Configure Controller" (Välj konfigureringsstyrenhet) i huvudmenyn. Bekräfta med "enter".
4. Välj "RAID0", "RAID1" eller "SPAN" beroende på tillämpning.
5. Mata nu in "Y" för att bekräfta eller "N" för att avbryta och bekräfta valet med "enter". Konfigurationen påbörjas sedan.
6. Efter att den har slutförts kommer meddelandet "Mode Change is completed" (Byte av läge har slutförts) att visas.
7. Tryck på "Esc" för att stänga.

Support Delock

Om du har ytterligare frågor, kontakt vår kundtjänst på support@delock.de

Du hittar aktuell produktinformation på vår hemsida: www.delock.com

Slutparagraf

Information och data som finns i denna manual kan ändras utan vidare meddelande. Fel och tryckfel undantagna.

Upphovsrätt

Ingen del av denna manual får reproduceras eller sändas för något syfte oavsett på vilket sätt eller i vilket syfte, elektroniskt eller mekaniskt utan uttryckligt skriftligt godkännande av Delock.



Descriere scurta

Această placă PCI Express de la Delock extinde PC-ul cu două porturi interne SATA. Puteți conecta diferite dispozitive, precum unități SSD, hard diskuri, unități DVD etc. la placă.

RAID

Atunci când utilizați mai multe porturi SATA, există posibilitatea de a utiliza moduri RAID diferite.

Specificatii

- Conectori:
 - 2 x SATA 6 Gb/s, 7 pini tată
 - 1 x PCI Express x1, V2.0
 - 2 x conector cu pini pentru LED, cu 2 pini
- Chipset: Asmedia ASM1061R
- Acceptă RAID 0, 1, SPAN
- Acceptă caracteristica NCQ (Native Command Queuing - Comenzi native în așteptare)
- Acceptă S.M.A.R.T.
- Acceptă TRIM
- Acceptă DevSleep
- Înlocuire la cald
- Cu posibilitate de încărcare a sistemului

Cerinte de sistem

- Linux Kernel 3.3 sau superior
- Windows 7/7-64/8.1/8.1-64/10/10-64/11
- PC cu slot PCI Express liber

Pachetul contine

- Placă PCI Express
- Consolă minimalistă
- Cablu LED
- CD cu drivere
- Manual de utilizare

Instrucțiuni de siguranță

- Protejați produsul împotriva umidității
- Evitați electricitatea antistatică atunci când instalați cardul



Instalarea componentelor hardware

1. Închideți PC-ul și deconectați cablul de alimentare.
2. Deschideți carcasa.
3. Scoateți suportul de slot din slotul PCI Express disponibil.
4. Introduceți cardul drept și cu atenție în slotul PCI Express liber până când acesta se află în poziție.
5. Folosiți un șurub pentru a atașa cardul la carcasă.
6. Opțional, puteți să conectați LED-uri la conectorul cu pini.
7. Reatașați carcasa și conectați cablul de alimentare la adaptorul de c.a.

Instalarea driverului

1. Atunci când instalarea dispozitivului este finalizată, driverul va fi instalat automat după ce reporniți computerul.
2. Acum puteți începe să utilizați dispozitivul.
3. Atunci când utilizați Windows 7, este posibil să fie necesar să instalați driverul de pe CD-ul inclus.

Conector LED

1. Pe PCB există un conector LED cu di pini (JP9). Un LED poate fi conectat la acest conector.
2. Conectați un cablu opțional la conectorul JP10 al plăcii PCI Express și conectați-l la portul LED HDD al plăcii de bază. Acordați atenție plusului și minusului.



Setare RAID

Vă rugăm să rețineți:

Dacă instalați și activați un sistem Raid, asigurați-vă că aveți o copie de rezervă completă a datelor dvs. actuale.

Configurați un set Raid cu două hard disk-uri instalate

Atenție: toate datele de pe hard-discuri vor fi pierdute în următoarele proceduri

1. Porniți computerul, se execută BIOS-ul de pe placa de control.
2. Apăsăți Ctrl-R pentru a intra în meniul BIOS.
3. Alegeți "Select Configure Controller" (Selectare configurare controler) din meniul principal. Confirmați cu "enter".
4. Alegeți "RAID0", "RAID1" sau "SPAN" în funcție de aplicația dvs.
5. Acum introduceți "Y" pentru a confirma sau "N" pentru a anula și confirmați intrarea cu "enter". Apoi, configurația este pornită.
6. După finalizare, apare mesajul "Mode Change is completed" (Modificare schimbare finalizată).
7. Apăsăți "Esc" pentru a ieși.

Asistență Delock

Dacă aveți întrebări, contactați departamentul nostru de asistență pentru clienți support@delock.de

Puteți găsi informații actuale despre produs pe pagina noastră de pornire:
www.delock.com

Clauză finală

Informațiile și datele din acest manual pot fi modificate fără o notificare prealabilă. Erorile și greșeli de tipar sunt exceptate.

Drept de autor

Nicio parte a acestui manual de utilizare nu poate fi reprodusă sau transmisă în niciun scop, indiferent în ce mod, sau prin niciun mijloc, electronic sau mecanic, fără aprobarea explicită în scris a Delock.



Leírás

Ez a Delock PCI Express-kártya két belső SATA-es porttal bővíti ki a számítógépét. Igény szerint különböző eszközöket, például SSD-eket, merevlemezeket, DVD-meghajtókat stb. csatlakoztathat a kártyához.

RAID

Ha egyénél több SATA-portot használ, igény szerint más RAID-módokat is alkalmazhat.

Műszaki adatok

- Csatlakozó:
 - 2 x 7 érintkezős SATA 6 Gb/s dugó
 - 1 x PCI Express x1, V2.0
 - 2 x 2 tűs csatlakozósor a LED-hez
- Lapkakészlet: Asmedia ASM1061R
- Támogatja a RAID 0, 1, SPAN használatát
- Támogatja a Native Command Queuing (NCQ) technológiát
- Támogatja a S.M.A.R.T. használatát
- Támogatja a TRIM használatát
- Támogatja a DevSleep használatát
- Hot Swap
- Rendszerindításra alkalmas

Rendszerkövetelmények

- Linux Kernel 3.3 vagy újabb
- Windows 7/7-64/8.1/8.1-64/10/10-64/11
- PC egy szabad PCI Express illesztőhellyel

A csomag tartalma

- PCI Express kártya
- Kisméretű konzol
- LED-kábel
- CD lemez illesztőprogrammal
- Használati utasítás

Biztonsági óvintézkedések

- Óvja a terméket a nedvességtől.
- Kerülje az elektrosztatikus kisüléseket a kártya telepítése közben.



Hardvertelepítés

1. Kapcsolja ki a PC-t és húzza ki a hálózati tápkábelt.
2. Nyissa ki a számítógépházat.
3. Távolítsa el az illesztőhely tartóját a szabad PCI Express illesztőhelyről.
4. Egyenes helyzetben és óvatosan helyezze be a kártyát a szabad PCI Express illesztőhelyre, majd nyomja le a kártyát, amíg a helyére nem illeszkedik.
5. Rögzítse egy csavarral a számítógép vázához.
6. Opcionálisan LED-eket is csatlakoztathat a csatlakozósorhoz.
7. Szerelje vissza a ház fedelét és csatlakoztassa a tápkábelt a tápegységhez.

Illesztőprogram telepítése

1. Az eszköz telepítése végén automatikusan megtörténik az illesztőprogram telepítése a számítógép újraindítása után.
2. Most már használatba veheti az eszközt.
3. Windows 7 rendszer használata esetén előfordulhat, hogy telepítenie kell az illesztőprogramot a mellékelt CD-ről.

LED konnektor

1. A PCB-n található egy két tűs LED konnektor (JP9). Egy LED csatlakoztatható ehhez az konnektorhoz.
2. Csatlakoztasson egy tetszőleges kábelt a PCI Express kártya JP10 konnektorához és kapcsolja össze alaplapijának HDD LED portjával. Vegye figyelembe a plusz és mínusz jeleket.



RAID-beállítás

Megjegyzés:

Ha RAID-rendszert telepít és aktivál, aktuális adatairól teljes biztonsági másolattal rendelkezzen.

Raid-készlet beállítása két telepített merevlemezzel

Vigyázat! A merevlemezeken lévő adatok az alábbi műveletek során elvesznek.

1. Kapcsolja be a számítógépet. A vezérlőkártyán lévő BIOS-t végrehajtja a rendszer.
2. Nyomja meg a Ctrl-R billentyűkombinációt vagy billentyűt a BIOS menü megnyitásához.
3. Válassza ki a "Select Configure Controller" (Átalakító konfigurációjának kiválasztása) lehetőséget a főmenüben. Erősítse meg az "enter" lenyomásával.
4. Válassza ki a "RAID0", "RAID1" vagy a "SPAN" opciót az alkalmazástól függően.
5. Most nyomja meg az "Y" billentyűt megerősítéshez vagy a "N" billentyűt elvetéshez és erősítse meg választását az "enter" lenyomásával. Ezután elkezdődik a konfigurálás.
6. A befejezést követően, az alábbi üzenet jelenik meg: "Mode Change is completed" (Módozati változtatások megtörténtek).
7. Nyomja meg az "Esc" billentyűt a kilépéshez.

Delock támogatás

Ha bármilyen kérdése lenne, vegye fel a kapcsolatot az ügyfélszolgálattal a support@delock.de címen.

A termékkel kapcsolatos legfrissebb információt megtalálja honlapunkon: www.delock.com

Záradék

A kézikönyvben szereplő információk és adatok előzetes értesítés nélkül megváltozhatnak. A hibák és nyomtatási hibák kivételt képeznek.

Szerzői jog

A Delock előzetes írásos engedélye nélkül ennek a kiadványnak semmilyen részletét nem szabad sokszorosítani, legyen az bármilyen formában vagy eszközzel, elektronikusan vagy mechanikusan.

Kiadás: 03/2024



Opis

Ova Delock PCI Express kartica proširuje stolno računalo za dva unutarnja SATA priključka. Na karticu se mogu spojiti različiti uređaji, kao što su SSD pogoni, tvrdi diskovi, DVD pogoni, itd.

RAID

Kod korištenja više od jednog SATA priključka postoji mogućnost korištenja različitih RAID načina rada.

Tehnički podaci

- Priključak:
 - 2 x 7-pinski SATA 6 Gb/s, muški
 - 1 x PCI Express x1, V2.0
 - 2 x 2-polna priključnica za LED
- Skup čipova: Asmedia ASM1061R
- Podržava RAID 0, 1, SPAN
- Podržava Native Command Queuing (NCQ)
- Podržava S.M.A.R.T.
- Podržava TRIM
- Podržava DevSleep
- Brza zamjena
- Može se pokrenuti

Preduvjeti sustava

- Linux Kernel 3.3 ili noviji
- Windows 7/7-64/8.1/8.1-64/10/10-64/11
- Računalo s jednim slobodnim PCI Express utorom

Sadržaj pakiranja

- PCI Express kartica
- Nosač niskog profila
- LED kabel
- CD s upravljačkim programom
- Korisnički priručnik

Sigurnosne upute

- Zaštitite proizvod od vlage
- Izbjegavajte antistatički elektricitet prilikom umetanja kartice



Ugradnja hardvera

1. Isključite računalo i odvojite kabel za napajanje.
2. Otvorite kućište.
3. Izvadite držač utora iz raspoloživog PCI Express utora.
4. Ravno i pažljivo umetnite karticu u slobodan PCI Express utor dok potpuno ne sjedne na mjesto.
5. Vijkom pričvrstite karticu za kućište.
6. Dodatno, možete povezati LED indikatore na priključnicu.
7. Vratit kućište i ponovno priključite kabel za napajanje u AC adapter.

Instalacija upravljačkog programa

1. Po dovršetku instalacije uređaja, upravljački program će se automatski instalirati nakon ponovnog pokretanja računala.
2. Sada možete početi s upotrebom uređaja.
3. Kada se koristi sustav Windows 7, bit će potrebna instalacija upravljačkog programa s isporučenog CD diska.

LED spojnik

1. Postoji dvopinski LED spojnik (JP9) na PCB-u. LED se može spojiti na ovaj spojnik.
2. Ukopčajte dodatni kabel na JP10 spojnik PCI Express kartice i zatim ga spojite na HDD LED ulaz matične ploče. Obratite pažnju na plus i minus.



Podešavanje RAID

Ne zaboravite:

Ako instalirate i aktivirate Raid sustav, budite sigurni da imate sigurnosnu kopiju svih trenutnih podataka.

Postavljanje Raid kompleta s dva ugrađena tvrda diska

Oprez: svi podaci s tvrdih diskova biti će izgubljeni u sljedećim postupcima

1. Kada uključite računalno, pokrenut će se BIOS na kartici kontrolera.
2. Pritisnite Ctrl-R za ulaz u BIOS izbornik.
3. Odaberite "Select Configure Controller" (Odaberi upravljač konfiguracije) u glavnom izborniku. Potvrdite s "Enter".
4. Odaberite "RAID0", "RAID1" ili "SPAN" ovisno o vašoj aplikaciji.
5. Sada utipkajte "Y" da biste potvrdili ili "N" da biste otkazali i potvrdite unos koristeći "Enter". Zatim se pokreće konfiguracija.
6. Nakon dovršetka, pojavljuje se poruka "Mode Change is completed" (Završena je promjena načina rada).
7. Pritisnite "Esc" za izlaz.

Delock podrška

Ako imate dodatna pitanja, kontaktirajte korisničku podršku support@delock.de

Trenutne informacije o proizvodu pronaći ćete na našoj internetskoj stranici:
www.delock.com

Na kraju

Informacije i podaci iz ovog priručnika mogu se promijeniti bez prethodne obavijesti. Moguće su pogreške i propusti pri tisku.

Prava vlasništva

Nijedan dio ovog korisničkog priručnika ne smije se bez izričitog pisanog odobrenja tvrtke Delock reproducirati ili prenositi ni u koju svrhu, neovisno o načinu ili sredstvu, elektronički ili mehanički.



Περιγραφή

Αυτή η κάρτα PCI Express από τη Delock επεκτείνει τον Η/Υ κατά δύο εξωτερικές διασυνδέσεις SATA. Διαφορετικές συσκευές όπως δίσκοι SSD, σκληροί δίσκοι, δίσκοι DVD κ.λπ. μπορούν να συνδεθούν στην κάρτα.

RAID

Όταν χρησιμοποιείτε περισσότερες από μια θύρα SATA, υπάρχει η πιθανότητα να χρησιμοποιείτε διαφορετικές λειτουργίες RAID.

Προδιαγραφές

- Συνδετήρας:
 - 2 x SATA 6 Gb/s 7 ακίδων, αρσενική
 - 1 x PCI Express x1, V2.0
 - 2 x 2 ακίδων κεφαλίδα για LED
- Chipset: Asmedia ASM1061R
- Υποστηρίζει RAID 0, 1, SPAN
- Υποστηρίζει Native Command Queuing (NCQ)
- Υποστηρίζει S.M.A.R.T.
- Υποστηρίζει TRIM
- Υποστηρίζει DevSleep
- Αλλαγή χωρίς διακοπή λειτουργίας
- Δίσκος επανεκκίνησης

Απαιτήσεις συστήματος

- Linux Kernel 3.3 ή νεότερο
- Windows 7/7-64/8.1/8.1-64/10/10-64/11
- Η/Υ με μία ελεύθερη υποδοχή PCI Express

Περιεχόμενα συσκευασίας

- Κάρτα PCI Express
- Βραχίονας χαμηλού προφίλ
- Καλώδιο LED
- CD με πρόγραμμα οδήγησης
- Εγχειρίδιο χρήστη

Οδηγίες ασφάλειας

- Προστατεύστε το προϊόν από την υγρασία
- Αποφύγετε αντιστατικό ηλεκτρισμό όταν εγκαθιστάτε την κάρτα



Εγκατάσταση υλικού

1. Σβήστε τον Η/Υ σας και βγάλτε το καλώδιο τροφοδοσίας από την πρίζα.
2. Ανοίξτε το περίβλημα.
3. Αφαιρέστε τον συγκρατητήρα υποδοχής από τη διαθέσιμη υποδοχή PCI Express.
4. Εισάγετε την κάρτα απευθείας και προσεκτικά στην ελεύθερη υποδοχή PCI Express, μέχρι να κάτσει καλά.
5. Χρησιμοποιήστε μία βίδα για να προσαρτήσετε την κάρτα στο περίβλημα.
6. Προαιρετικά, μπορείτε να συνδέσετε λυχνίες LED στην κεφαλίδα ακίδων.
7. Συνδέστε ξανά το περίβλημα και συνδέστε το καλώδιο τροφοδοσίας στην πρίζα ρεύματος.

Εγκατάσταση προγράμματος οδήγησης

1. Όταν ολοκληρωθεί η εγκατάσταση της συσκευής, η μονάδα θα εγκατασταθεί αυτόματα μετά την επανεκκίνηση του υπολογιστή.
2. Μπορείτε πλέον να ξεκινήσετε να χρησιμοποιήσετε τη συσκευή σας.
3. Όταν χρησιμοποιείτε τα Windows 7 ενδέχεται να χρειαστεί να εγκαταστήσετε το πρόγραμμα οδήγησης από το CD που συμπεριλαμβάνεται.

Σύνδεσμος LED

1. Υπάρχει ένας σύνδεσμος δύο pin LED (JP9) στο PCB. Μια ένδειξη LED μπορεί να συνδεθεί σε αυτό τον σύνδεσμο.
2. Συνδέστε ένα προαιρετικό καλώδιο στο σύνδεσμο JP10 της κάρτας PCI Express και συνδέστε το στη θύρα HDD LED της μητρικής κάρτας. Δώστε προσοχή στο συν και το πλην.



Ρύθμιση RAID

Σημειώστε:

Εάν εγκαταστήσετε και ενεργοποιήσετε ένα σύστημα Raid, βεβαιωθείτε ότι έχετε ένα πλήρες αντίγραφο ασφαλείας των δεδομένων που διαθέτετε τη συγκεκριμένη στιγμή.

Ρυθμίστε ένα σύνολο Raid με δύο σκληρούς δίσκους εγκατεστημένους

Προσοχή: όλα τα δεδομένα στους σκληρούς δίσκους θα χαθούν κατά τις παρακάτω διαδικασίες

1. Ενεργοποιήστε τον υπολογιστή, το BIOS στην κάρτα ελεγκτή εκτελείται.
2. Πατήστε Ctrl-R για να εισέλθετε στο μενού BIOS.
3. Επιλέξτε "Select Configure Controller" (Επιλογή Διαχειριστή Ρύθμισης) στο Κεντρικό μενού. Επιβεβαιώστε με το "enter".
4. Επιλέξτε "RAID0", "RAID1" ή "SPAN" ανάλογα με την εφαρμογή σας.
5. Τώρα πληκτρολογήστε "Y" για να επιβεβαιώσετε ή "N" για να ακυρώσετε και επιβεβαιώστε την καταχώρηση με το "enter". Έπειτα η ρύθμιση ξεκινά.
6. Μετά την ολοκλήρωση, εμφανίζεται το μήνυμα "Mode Change is completed" (Η Αλλαγή Λειτουργίας ολοκληρώθηκε).
7. Πατήστε "Esc" για έξοδο.

Υποστήριξη Delock

Αν έχετε περαιτέρω ερωτήσεις, επικοινωνήστε με την υποστήριξη πελατών μας στη διεύθυνση support@delock.de

Μπορείτε να βρείτε τις τρέχουσες πληροφορίες προϊόντος στην αρχική μας σελίδα: www.delock.com

Τελική ρήτρα

Οι πληροφορίες και τα δεδομένα που περιλαμβάνονται σε αυτό το εγχειρίδιο μπορεί να αλλάξουν χωρίς προειδοποίηση. Εξαιρούνται σφάλματα και κακέκτυπα.

Πνευματικά δικαιώματα

Απαγορεύεται η αναπαραγωγή ή η μετάδοση οποιουδήποτε μέρους του παρόντος εγχειριδίου χρήστη για οποιοδήποτε σκοπό ανεξάρτητα από το αν γίνεται ηλεκτρονικά ή μηχανικά, χωρίς τη ρητή γραπτή έγκριση της Delock.

Declaration of conformity

Products with a CE symbol fulfill the EMC directive (2014/30/EU) and RoHS directive (2011/65/EU+2015/863+2017/2102), which were released by the EU-commission.

The declaration of conformity can be downloaded here:
https://www.delock.de/produkte/G_90392/merkmale.html

WEEE-notice

The WEEE (Waste Electrical and Electronic Equipment)-directive, which became effective as European law on February 13th 2003, resulted in an all out change in the disposal of disused electro devices. The primarily purpose of this directive is the avoidance of electrical waste (WEEE) and at the same time the support of recycling and other forms of recycling in order to reduce waste. The WEEE-logo on the device and the package indicates that the device should not be disposed in the normal household garbage. You are responsible for taking the disused electrical and electronical devices to a respective collecting point. A separated collection and reasonable recycling of your electrical waste helps handling the natural resources more economical. Furthermore recycling of electrical waste is a contribution to keep the environment and thus also the health of men. Further information about disposal of electrical and electronical waste, recycling and the collection points are available in local organizations, waste management enterprises, in specialized trade and the producer of the device.



EU Import: Tragant Handels- und Beteiligungs GmbH
Beeskowdamm 13/15, 14167 Berlin, Germany